

ROMÂNIA
JUDEȚUL IALOMITA
CONSILIUL LOCAL AL COMUNEI SAVENI

HOTĂRÂREA

privind stimularea participării în învățământul preșcolar a copiilor provenind din familii defavorizate – Legea nr. 248/2015

Consiliul Local al localității Saveni

s-a întrunit în ședința ordinară în data de 02.03.2016 2016, la sediul Consiliului Local al localității Saveni ,
- expunerea de motive nr. 1208 din 26.02.2016 ;
- raportul de specialitate 1209 din 26.02.2016 , privind acordarea stimulentei educaționale, sub formă de tichete sociale pentru grădiniță, în cadrul programului de interes național, Fiecare Copil în Grădiniță, conform **Legii nr. 248/2015** și în conformitate cu prevederile:

- HG pentru aprobarea normelor metodologice de aplicare a prevederilor Legii nr. 248/2015 privind stimularea participării în învățământul preșcolar a copiilor provenind din familii defavorizate și a procedurii de acordare a tichetelor sociale pentru grădiniță
- Legii Educației Naționale nr. 1/2011 cu modificările și completările ulterioare
- Legii nr. 272/ 2004, privind protecția și promovarea drepturilor copilului, cu modificările și completările ulterioare
- Legii asistenței sociale 292/2011 cu modificările și completările ulterioare
- Legii nr. 416/2001 privind venitul minim garantat, cu modificările și completările ulterioare
- Legea nr. 277/2010 privind alocația pentru susținerea familiei, cu modificările și completările ulterioare
- Legii nr. 273/2006, cu modificările și completările ulterioare, privind finanțele publice locale și a Legii nr. 339/2015 a bugetului de stat pe 2016

HOTĂRÂȘTE

ART. 1 – Persoana desemnată din cadrul Primăriei identifică toți copiii eligibili, cu vârsta între 2-6 ani, din comunitate, prin corelarea listelor de copii din localitate de la medicul de familie, registrul de nașteri - stare civilă, registrul agricol, lista beneficiarilor de VMG, ASF, alocație de stat și alte beneficii, precum și prin vizite din ușă în ușă.

ART. 2 – Primarul localității _ facilitează aplicarea corectă a prevederilor Legii nr. 248/2015 și a normelor și procedurilor de aplicare și se implică în rezolvarea situațiilor identificate:

- În cazul în care reprezentantul legal al copilului are adresa de domiciliu în altă localitate, primăria unde locuiește efectiv familia trebuie să solicite de la primăria localității de domiciliu un document din care reiese că reprezentantul legal nu a solicitat și acolo acordarea tichetelor sociale pentru grădiniță.
- În cazul în care reprezentantul legal al copilului are adresa de domiciliu într-o localitate, iar copilul merge la o grădiniță în altă localitate, titularul va ridica tichetele sociale pentru grădiniță de la primăria localității unde are domiciliul.
- În cazul în care un copil are domiciliul în localitatea X, locuiește efectiv în localitatea Y și își duce copilul la grădiniță în Z, titularul va primi tichetele sociale pentru grădiniță de la primăria localității unde locuiește efectiv, după ce în prealabil primăria unde locuiește efectiv familia, a solicitat de la primăria localității de domiciliu un document din care reiese că reprezentantul legal nu a solicitat și acolo acordarea tichetelor sociale pentru grădiniță.

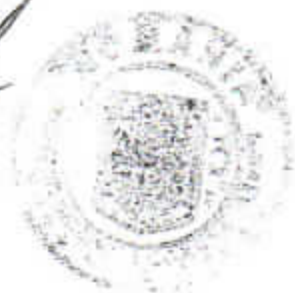
- Dacă părinții sunt despărțiți în fapt, se stabilește prin anchetă socială cu cine locuiește copilul; dacă părinții locuiesc în localități diferite, primăriile pot face schimb de informații pentru a evita ca ambii părinți să solicite tichete sociale pentru grădiniță.

ART. 3 – Primarul localității SAVENI asigură aducerea la îndeplinire a prezentei hotărâri.

ART. 4 – Prezenta Hotărâre se comunică:

- primarului localității ;
- directorului școlii/grădiniței;
- se aduce la cunostință publică prin publicarea pe pagina de internet.

PREȘEDINTE



CONTRASEMNEAZĂ
SECRETARUL COMUNEI



Emisă la SAVENI
Astăzi 02.03.2016
Nr.18